



# รายงาน

## ผลการทดสอบทางการศึกษาระดับชาตินิยม ขั้นพื้นฐาน(O-NET) ปีการศึกษา 2564 จังหวัดนครสวรรค์



เอกสารลำดับที่ 4/2565

สำนักงานศึกษาธิการจังหวัดนครสวรรค์

สำนักงานปลัดกระทรวงศึกษาธิการ กระทรวงศึกษาธิการ

## คำนำ

รายงานผลการทดสอบทางการศึกษาระดับชาติด้านพื้นฐาน (O-NET) ปีการศึกษา ๒๕๖๔ ฉบับนี้ เป็นรายงานผลการทดสอบทางการศึกษาขั้นพื้นฐาน(O-NET) ปีการศึกษา ๒๕๖๔ ระดับชั้นประถมศึกษาปีที่ ๖ มัธยมศึกษาปีที่ ๓ และชั้นมัธยมศึกษาปีที่ ๖ ของทุกโรงเรียนในจังหวัดนครสวรรค์ ที่มีความประสงค์เข้ารับการทดสอบ รายงานประกอบด้วย ๕ ส่วนได้แก่ ส่วนนำ เอกสารที่เกี่ยวข้อง ผลการทดสอบ ปัญหาและข้อเสนอแนะ และ ภาพการตรวจเยี่ยมสนามสอบของโรงเรียนทุกสังกัดในจังหวัดนครสวรรค์

หวังเป็นอย่างยิ่งว่า รายงานฉบับนี้จะสามารถเป็นประโยชน์ในการวางแผนการจัดการศึกษาของทุกโรงเรียนในจังหวัดนครสวรรค์ในปีการศึกษาต่อไป

สำนักงานศึกษาธิการจังหวัดนครสวรรค์

## สารบัญ

	หน้า
ส่วนที่ ๑ ส่วนนำ	๑
ส่วนที่ ๒ รายละเอียดที่เกี่ยวข้อง	๓
ส่วนที่ ๓ ผลการทดสอบ	๗
ส่วนที่ ๔ ภาพการตรวจเยี่ยมสนามสอบ	๒๒

## ส่วนที่ ๑ ส่วนนำ

การทดสอบทางการศึกษาระดับชาติด้านขั้นพื้นฐาน (O-NET) คือ การทดสอบทางการศึกษาระดับชาติด้านขั้นพื้นฐาน เป็นการทดสอบเพื่อวัดความรู้และความคิดรวบยอดของนักเรียนชั้นประถมศึกษาปีที่ ๖ ชั้นมัธยมศึกษาปีที่ ๓ และชั้นมัธยมศึกษาปีที่ ๖ ประเมินตามมาตรฐานการเรียนรู้ในหลักสูตรแกนกลางการศึกษาขั้นพื้นฐานพุทธศักราช ๒๕๕๑ จำนวน ๕๑ มาตรฐานการเรียนรู้ ครอบคลุม ๕ กลุ่มสาระการเรียนรู้ ได้แก่ (๑) ภาษาไทย (๒) คณิตศาสตร์ (๓) วิทยาศาสตร์ (๔) สังคมศึกษา ศาสนาและวัฒนธรรม(๕) ภาษาอังกฤษ

มีวัตถุประสงค์ เพื่อทดสอบความรู้และความคิดรวบยอดของนักเรียนชั้นประถมศึกษาปีที่ ๖ ชั้นมัธยมศึกษาปีที่ ๓ และชั้นมัธยมศึกษาปีที่ ๖ เพื่อนำผลการทดสอบไปใช้ในการปรับปรุงคุณภาพการเรียนการสอนของโรงเรียน เพื่อนำผลการทดสอบไปใช้ในการประเมินผลการเรียนรู้ของนักเรียนระดับชาติ เพื่อนำผลการทดสอบไปใช้ในวัตถุประสงค์อื่น

ปีการศึกษา ๒๕๖๓-๒๕๖๔ ปัญหาการแพร่ระบาดของโรคติดเชื้อไวรัสโคโรนา ๒๐๑๙(COVID-๑๙) ทำให้การจัดการเรียนการสอนปกติในโรงเรียนไม่สามารถดำเนินการได้

นางศิริดา บุรชาติ ผู้อำนวยการสถาบันทดสอบทางการศึกษาแห่งชาติ (สทศ.) กล่าวถึงการทดสอบเป็นไปตามมาตรฐานการทดสอบทางการศึกษาแห่งชาติ และสอดคล้องกับมาตรการป้องกันการแพร่ระบาดของเชื้อไวรัสโคโรนา ๒๐๑๙หรือ โควิด-๑๙ สทศ.ได้ทำหนังสือขอความอนุเคราะห์ไปยังกระทรวงสาธารณสุข (สธ.) กระทรวงศึกษาธิการ (ศธ.) กระทรวงการอุดมศึกษา วิทยาศาสตร์ วิจัยและนวัตกรรม (อว.) ผู้ว่าราชการจังหวัดทุกจังหวัด และศูนย์บริหารสถานการณ์แพร่ระบาดของโรคติดเชื้อไวรัสโคโรนา ๒๐๑๙ (ศบค.) นอกจากนี้ สทศ.ยังได้ออกประกาศ สทศ. เรื่อง มาตรการป้องกันการแพร่ระบาดของเชื้อไวรัสโคโรนา-๑๙ ในการทดสอบทางการศึกษา โดยกำหนดแนวทางปฏิบัติด้านสาธารณสุขของสนามสอบ สำหรับบุคลากรประจำสนามสอบ และผู้เข้าสอบ

ปีการศึกษา ๒๕๖๔ เนื่องจาก COVID-๑๙ จึงได้ยกเลิกประกาศ เรื่อง นโยบายการสอบโอเน็ตเฉพาะในการทดสอบระดับชั้น ป.๖ และ ม.๓ ทั้งนี้การดำเนินการสอบโอเน็ตให้ถือเป็นสิทธิส่วนของนักเรียนตามความสมัครใจ และเพื่อเกิดความเป็นธรรมและความเสมอภาค จึงให้สถานศึกษาทุกแห่งมีแนวทางปฏิบัติเดียวกัน โดยแก้ไขเพิ่มเติมแนวปฏิบัติการรับนักเรียนชั้น ม.๑ และ ม.๔ ไม่นำผลคะแนนการทดสอบโอเน็ตมาใช้ในการรับนักเรียนเข้าศึกษาต่อ

แจ้งแนวปฏิบัติดำเนินการทดสอบทางการศึกษาระดับชาติด้านขั้นพื้นฐาน (O-NET) ระดับชั้น ป.๖ และระดับชั้น ม.๖ ปีการศึกษา ๒๕๖๘ ในพื้นที่ที่พบการแพร่ระบาดของโรคติดเชื้อไวรัสโคโรนา ๒๐๑๙ (COVID-๑๙) ดังนี้

๑. กรณีที่สนามสอบมีผู้ติดเชื้อไวรัสโคโรนา ๒๐๑๙ (COVID-๑๙) ก่อนวันสอบ ขอให้ประธานศูนย์สอบ พิจารณาว่าจะสามารถดำเนินการจัดสอบในสนามสอบนั้นได้หรือไม่ หากสถานการณ์มีความรุนแรงมากจนไม่สามารถ จัดการทดสอบได้ ให้พิจารณางดการสอบในสนามสอบนั้น และขอให้ศูนย์สอบเก็บรักษากล่องแบบทดสอบและกล่อง กระดาษคำตอบไว้ที่ศูนย์สอบ และขอให้ทางศูนย์สอบจัดส่งกล่องกระดาษคำตอบและกล่องกากบาท กลับคืน สทศ. พร้อม กล่องกระดาษคำตอบของสนามสอบอื่นๆ

๒. กรณีที่ศูนย์สอบพิจารณาหาโรงเรียนที่ใช้เป็นสนามสอบใหม่ได้ให้นำเอกสารจัดสอบกล่อง แบบทดสอบ และกล่องกระดาษคำตอบที่สนามสอบเดิม ไปใช้ในการดำเนินการจัดการทดสอบที่สนามใหม่ และ ประชาสัมพันธ์ให้โรงเรียนที่เข้าร่วมสอบที่สนามสอบนั้นทราบข้อมูลการเปลี่ยนแปลง

๓. กรณีนักเรียนที่ไม่สามารถมาสอบได้ เนื่องจากติดเชื้อไวรัสโคโรนา ๒๐๑๙ (COVID -๑๙) ขอให้ระบุใน กระดาษคำตอบว่าขาดสอบ (ไม่มีผลกระทบต่อค่าสถิติของโรงเรียน)

๔. ขอให้ศูนย์สอบสรุปรายงานข้อมูลสนามสอบที่มีการงดการสอบ หรือย้ายสนามสอบให้ สทศ.ทราบทันที และขอให้สรุปค่าใช้จ่ายในการดำเนินการจัดสอบ เพื่อเป็นข้อมูลในการจัดสอบต่อไป

ได้มีประกาศเรื่องนโยบายการใช้ผลการทดสอบทางการศึกษาระดับชาตินี้เป็นฐานเป็นองค์ประกอบหนึ่งในการตัดสินผลการเรียนของผู้เรียนที่จบการศึกษาตามหลักสูตรแกนกลางการศึกษาขั้นพื้นฐาน พุทธศักราช ๒๕๕๑ ลงวันที่ ๙ กุมภาพันธ์ ๒๕๖๔ แต่ด้วยมีสถานการณ์การแพร่ระบาดของโรคติดเชื้อไวรัสโคโรนา ๒๐๑๙ (COVID-๑๙) รัฐมนตรีว่าการกระทรวงศึกษาธิการ จึงลงนามในประกาศกระทรวงศึกษาธิการ เรื่องยกเลิกการใช้ผลการทดสอบทางการศึกษาระดับชาตินี้เป็นฐานเป็นองค์ประกอบหนึ่งในการตัดสินผลการเรียนของผู้เรียนที่จบการศึกษาตามหลักสูตรแกนกลางการศึกษาขั้นพื้นฐาน พุทธศักราช ๒๕๕๑



ประกาศกระทรวงศึกษาธิการ

เรื่อง ยกเลิกการใช้ผลการทดสอบทางการศึกษาระดับชาตินี้เป็นฐานเป็นองค์ประกอบหนึ่งในการตัดสินผลการเรียนของผู้เรียนที่จบการศึกษาตามหลักสูตรแกนกลางการศึกษาขั้นพื้นฐาน พุทธศักราช ๒๕๕๑

ตามที่ ได้มีประกาศกระทรวงศึกษาธิการ เรื่อง นโยบายการใช้ผลการทดสอบทางการศึกษาระดับชาตินี้เป็นฐานเป็นองค์ประกอบหนึ่งในการตัดสินผลการเรียนของผู้เรียนที่จบการศึกษาตามหลักสูตรแกนกลางการศึกษาขั้นพื้นฐาน พุทธศักราช ๒๕๕๑ ลงวันที่ ๙ กุมภาพันธ์ ๒๕๖๔ ให้ยกเลิกการใช้สัดส่วนผลการทดสอบทางการศึกษาระดับชาตินี้เป็นฐาน เฉพาะระดับประถมศึกษา และระดับมัธยมศึกษาตอนต้น โดยในส่วนระดับมัธยมศึกษาตอนปลายให้ใช้สัดส่วนคงเดิม นั้น

เนื่องจากที่ประชุมอธิการบดีแห่งประเทศไทย (ทปอ.) มีมติไม่ใช้ผลคะแนนการทดสอบทางการศึกษาระดับชาตินี้เป็นฐาน (O-NET) มาเป็นองค์ประกอบหนึ่งในเกณฑ์การคัดเลือกเข้าศึกษาในสถาบันอุดมศึกษา ตั้งแต่ปีการศึกษา ๒๕๖๕ เป็นต้นไป

อาศัยอำนาจตามความในมาตรา ๘ และมาตรา ๑๒ แห่งพระราชบัญญัติระเบียบบริหารราชการกระทรวงศึกษาธิการ พ.ศ. ๒๕๔๖ และที่แก้ไขเพิ่มเติม กระทรวงศึกษาธิการจึงให้ยกเลิกประกาศกระทรวงศึกษาธิการ เรื่อง สัดส่วนการใช้ผลการทดสอบทางการศึกษาระดับชาตินี้เป็นฐานเป็นองค์ประกอบหนึ่งในการตัดสินผลการเรียนของผู้เรียนที่จบการศึกษาตามหลักสูตรแกนกลางการศึกษาขั้นพื้นฐาน พุทธศักราช ๒๕๕๑ ลงวันที่ ๒๙ มกราคม ๒๕๕๑ และประกาศกระทรวงศึกษาธิการ เรื่อง นโยบายการใช้ผลการทดสอบทางการศึกษาระดับชาตินี้เป็นฐานเป็นองค์ประกอบหนึ่งในการตัดสินผลการเรียนของผู้เรียนที่จบการศึกษาตามหลักสูตรแกนกลางการศึกษาขั้นพื้นฐาน พุทธศักราช ๒๕๕๑ ลงวันที่ ๙ กุมภาพันธ์ ๒๕๖๔

ทั้งนี้ ตั้งแต่ปีการศึกษา ๒๕๖๕ เป็นต้นไป

ประกาศ ณ วันที่ ๑๕ กันยายน พ.ศ. ๒๕๖๔

(นางสาวตรีสุข เทียนทอง)

รัฐมนตรีว่าการกระทรวงศึกษาธิการ



## ส่วนที่ ๒ รายละเอียดที่เกี่ยวข้อง

### กำหนดการสอบ

๑๒ กุมภาพันธ์ ๒๕๖๕ สอบชั้นประถมศึกษาปีที่ ๖ ครอบคลุม ๔ กลุ่มสาระการเรียนรู้ ได้แก่ (๑) ภาษาไทย (๒) คณิตศาสตร์ (๓) วิทยาศาสตร์ (๔) ภาษาอังกฤษ

๑๓ กุมภาพันธ์ ๒๕๖๕ สอบชั้นมัธยมศึกษาปีที่ ๓ ครอบคลุม ๔ กลุ่มสาระการเรียนรู้ ได้แก่ (๑) ภาษาไทย (๒) คณิตศาสตร์ (๓) วิทยาศาสตร์ (๔) ภาษาอังกฤษ

๒๖-๒๗ กุมภาพันธ์ ๒๕๖๕ สอบชั้นมัธยมศึกษาปีที่ ๖ ครอบคลุม ๕ กลุ่มสาระการเรียนรู้ ได้แก่ (๑) ภาษาไทย (๒) คณิตศาสตร์ (๓) วิทยาศาสตร์ (๔) สังคมศึกษา ศาสนาและวัฒนธรรม(๕) ภาษาอังกฤษ

### ปฏิทินการสอบ



### ปฏิทินการปฏิบัติงานการดำเนินการจัดสอบ O-NET ปีการศึกษา ๒๕๖๔

ที่	รายการกิจกรรม	ช่วงเวลา
๑	โรงเรียนส่งข้อมูลรายชื่อนักเรียน ผ่านระบบ O-NET ที่ <a href="http://www.niets.or.th">www.niets.or.th</a>	๑ - ๓๐ ก.ย. ๒๕๖๔
๒	นักเรียนเทียบเท่าชั้นประถมศึกษาปีที่ ๖ ชั้นประถมศึกษาปีที่ ๓ ชั้นมัธยมศึกษาปีที่ ๖ และ Home school สมัครสอบ O-NET ผ่านทางเว็บไซต์ <a href="http://www.niets.or.th">www.niets.or.th</a>	๑ - ๓๐ ก.ย. ๒๕๖๔
๓	สทศ. ประกาศเลขที่นั่งสอบ	๕ ม.ค. ๒๕๖๕
๔	โรงเรียน แจงเพิ่ม-ลดข้อมูลนักเรียน เป็นกรณีพิเศษ	๕ - ๑๕ ม.ค. ๒๕๖๕
๕	สทศ. ประกาศเลขที่นั่งสอบและสนามสอบสำหรับผู้เข้าสอบกรณีพิเศษ	๒๐ ม.ค. ๒๕๖๕
๖	วันสอบ ชั้นประถมศึกษาปีที่ ๖	๑๒ ก.พ. ๒๕๖๕
๗	วันสอบ ชั้นมัธยมศึกษาปีที่ ๓	๑๓ ก.พ. ๒๕๖๕
๘	วันสอบ ชั้นมัธยมศึกษาปีที่ ๖	๒๖ - ๒๗ ก.พ. ๒๕๖๕
๙	ประกาศผลสอบ ชั้นประถมศึกษาปีที่ ๖ ผ่าน <a href="http://www.niets.or.th">www.niets.or.th</a>	๒๔ มี.ค. ๒๕๖๕
๑๐	ประกาศผลสอบ ชั้นมัธยมศึกษาปีที่ ๓ ผ่าน <a href="http://www.niets.or.th">www.niets.or.th</a>	๒๕ มี.ค. ๒๕๖๕
๑๑	ประกาศผลสอบ ชั้นมัธยมศึกษาปีที่ ๖ ผ่าน <a href="http://www.niets.or.th">www.niets.or.th</a>	๒๘ มี.ค. ๒๕๖๕

### ตารางสอบ

**ตารางสอบการทดสอบทางการศึกษาระดับชาติด้านพื้นฐาน (O-NET) ชั้นประถมศึกษาปีที่ ๖  
ปีการศึกษา ๒๕๖๕ (แบบทดสอบจำนวน ๔ ฉบับ)**

วันสอบ	เวลา	รหัสวิชา	วิชา	เวลาสอบ
วันเสาร์ ๑๒ กุมภาพันธ์ ๒๕๖๕	๐๙.๐๐ - ๑๐.๐๐ น.	๖๔	คณิตศาสตร์	๖๐ นาที
	พัก ๓๐ นาที			
	๑๐.๓๐ - ๑๒.๐๐ น.	๖๑	ภาษาไทย (ปรนัย และ อัตนัย)	๙๐ นาที
	พัก ๙๐ นาที			
	๑๓.๓๐ - ๑๔.๓๐ น.	๖๕	วิทยาศาสตร์	๖๐ นาที
	พัก ๓๐ นาที			
	๑๕.๐๐ - ๑๖.๐๐ น.	๖๓	ภาษาอังกฤษ	๖๐ นาที

สถานศึกษาดูผลได้ตั้งแต่วันที่ ๒๔ มีนาคม ๒๕๖๕ ที่ [www.niets.or.th](http://www.niets.or.th)

**ตารางสอบการทดสอบทางการศึกษาระดับชาติด้านพื้นฐาน (O-NET) ชั้นมัธยมศึกษาปีที่ ๓  
ปีการศึกษา ๒๕๖๕ (แบบทดสอบจำนวน ๔ ฉบับ)**

วันสอบ	เวลา	รหัสวิชา	วิชา	เวลาสอบ
วันอาทิตย์ ๑๓ กุมภาพันธ์ ๒๕๖๕	๐๘.๓๐ - ๑๐.๐๐ น.	๙๔	คณิตศาสตร์	๙๐ นาที
	พัก ๓๐ นาที			
	๑๐.๓๐ - ๑๒.๐๐ น.	๙๑	ภาษาไทย (ปรนัย และ อัตนัย)	๙๐ นาที
	พัก ๖๐ นาที			
	๑๓.๐๐ - ๑๔.๓๐ น.	๙๕	วิทยาศาสตร์	๙๐ นาที
	พัก ๓๐ นาที			
	๑๕.๐๐ - ๑๖.๓๐ น.	๙๓	ภาษาอังกฤษ	๙๐ นาที

สถานศึกษาดูผลได้ตั้งแต่วันที่ ๒๕ มีนาคม ๒๕๖๕ ที่ [www.niets.or.th](http://www.niets.or.th)

**ตารางสอบการทดสอบทางการศึกษาระดับชาติด้านพื้นฐาน (O-NET) ชั้นมัธยมศึกษาปีที่ ๖  
ปีการศึกษา ๒๕๖๕ (แบบทดสอบจำนวน ๕ ฉบับ)**

วันสอบ	เวลา	รหัสวิชา	วิชา	เวลาสอบ
วันเสาร์ ๒๖ กุมภาพันธ์ ๒๕๖๕	๐๘.๓๐ - ๑๐.๓๐ น.	๐๒	สังคมศึกษา ศาสนาและวัฒนธรรม	๑๒๐ นาที
	พัก ๖๐ นาที			
	๑๑.๓๐ - ๑๓.๓๐ น.	๐๔	คณิตศาสตร์	๑๒๐ นาที
	พัก ๖๐ นาที			
วันอาทิตย์ ๒๗ กุมภาพันธ์ ๒๕๖๕	๑๔.๓๐ - ๑๖.๓๐ น.	๐๓	ภาษาอังกฤษ	๑๒๐ นาที
	๐๘.๓๐ - ๑๐.๓๐ น.	๐๑	ภาษาไทย	๑๒๐ นาที
	พัก ๖๐ นาที			
	๑๑.๓๐ - ๑๓.๓๐ น.	๐๕	วิทยาศาสตร์	๑๒๐ นาที

สถานศึกษาดูผลได้ตั้งแต่วันที่ ๒๘ มีนาคม ๒๕๖๕ ที่ [www.niets.or.th](http://www.niets.or.th)

**ระเบียบการเข้าห้องสอบ**

๑. ไม่มีเลขที่นั่งสอบ ไม่มีสิทธิ์สอบ
๒. ไม่มีบัตรแสดงตน ไม่มีสิทธิ์สอบ๒๓

๓. ไปฝึกสนามสอบ ไม่มีสิทธิ์สอบ
๔. ไปสายเกิน ๓๐ นาที ไม่มีสิทธิ์สอบในวิชานั้น
๕. ห้าม นำเครื่องมืออุปกรณ์สื่อสารเข้าห้องสอบ
๖. ให้นั่งสอบจนหมดเวลา
๗. อนุญาต ให้นำนาฬิกาเข้าห้องสอบ (ต้องเป็นนาฬิกาธรรมดาที่ใช้ดูเวลาเท่านั้น)

#### ประกาศกำหนดการสอบ O-NET ปีการศึกษา ๒๕๖๔

- ป.๖ สอบ ๑๒ ก.พ. ๖๕ ประกาศผลสอบ ๒๔ มี.ค. ๖๕  
 ม.๓ สอบ ๑๓ ก.พ. ๖๕ ประกาศผลสอบ ๒๕ มี.ค. ๖๕  
 ม.๖ สอบ ๒๖-๒๗ ก.พ. ๖๕ ประกาศผลสอบ ๒๘ มี.ค. ๖๕

#### จำนวนนักเรียนในจังหวัดนครสวรรค์ที่เข้าสอบ

วิชา	จำนวนผู้เข้าสอบ			หมายเหตุ
	ป.๖ (จำนวนนักเรียน)	ม.๓ (จำนวนนักเรียน)	ม.๖ (จำนวนนักเรียน)	
ภาษาไทย	๕,๔๘๕	๔,๐๖๑	๑,๓๒๖	
ภาษาอังกฤษ	๕,๔๘๒	๔,๐๕๕	๑,๔๕๑	
คณิตศาสตร์	๕,๔๘๑	๔,๐๖๑	๑,๔๒๓	
วิทยาศาสตร์	๕,๔๘๒	๔,๐๕๕	๑,๓๒๗	
สังคมศึกษา			๑,๔๒๗	

#### จำนวนโรงเรียนในจังหวัดนครสวรรค์ ที่เข้าสอบ

วิชา	จำนวนโรงเรียน			หมายเหตุ
	ป.๖	ม.๓	ม.๖	
โรงเรียนในสังกัด สพป.นว. ๑	๘๘	๒๑	-	
โรงเรียนในสังกัด สพป.นว. ๒	๑๔๓	๔๒	๑	
โรงเรียนในสังกัด สพป.นว. ๓	๑๒๖	๒๖	-	
โรงเรียนในสังกัด สพม.นครสวรรค์	-	๓๑	๓๔	
โรงเรียนเอกชนในจังหวัดนครสวรรค์	๒๐	๖	๖	



โรงเรียนในสังกัดอุดมศึกษา	๑	-		
โรงเรียนในสังกัดกระทรวงการท่องเที่ยวและกีฬา	-	๑	๑	
โรงเรียนในสังกัดสำนักงานพระพุทธศาสนาแห่งชาติ	-	๕	๗	
โรงเรียนในสังกัด องค์กรปกครองส่วนท้องถิ่น	๑๑	๑๒	๔	

**หมายเหตุ** โรงเรียนในสังกัดกระทรวงการท่องเที่ยวและกีฬา และสังกัดสำนักงานพระพุทธศาสนาแห่งชาติ ซึ่งไม่ได้อยู่ในกระทรวงศึกษาธิการ สำนักงานทดสอบทางการศึกษาแห่งชาติ(องค์การมหาชน) ไม่ได้รายงานผลการทดสอบ

สำนักทดสอบทางการศึกษาแห่งชาติ (องค์การมหาชน) หรือ สทศ. ดำเนินการทดสอบทางการศึกษาระดับชาตินี้ขั้นพื้นฐาน (O-NET) ปีการศึกษา ๒๕๖๔ ของนักเรียนชั้นประถมศึกษาปีที่ ๖ วันที่ ๑๒ กุมภาพันธ์ ๒๕๖๕ และชั้นมัธยมศึกษาปีที่ ๓ วันที่ ๑๓ กุมภาพันธ์ ๒๕๖๕ โดยรัฐมนตรีว่าการกระทรวงศึกษาธิการได้มีประกาศเรื่องนโยบายการทดสอบทางการศึกษาขั้นพื้นฐาน (O-NET) ของนักเรียน ชั้นประถมศึกษาปีที่ ๖ และชั้นมัธยมศึกษาปีที่ ๓ ปีการศึกษา ๒๕๖๔ เมื่อวันที่ ๒๕ ธันวาคม ๒๕๖๓ โดยให้ถือว่าการสอบ O-NET ปีการศึกษา ๒๕๖๔ โดยเป็นสิทธิโดยเฉพาะของนักเรียนที่เข้ารับการทดสอบ ตามความสมัครใจ เนื่องจากมีข้อจำกัดด้านการจัดการเรียนการสอนภายใต้สถานการณ์การแพร่ระบาดของโรคติดเชื้อไวรัสโคโรนา ๒๐๑๙ (COVID-๑๙)

## ส่วนที่ ๓ ผลการทดสอบ

๑. ผลการทดสอบทางการศึกษาระดับชาติด้านพื้นฐาน (O-NET) ปีการศึกษา ๒๕๖๔ ของนักเรียนชั้นประถมศึกษาปีที่ ๖ ชั้นมัธยมศึกษาปีที่ ๓ และชั้นมัธยมศึกษาปีที่ ๖

ตาราง ๑ แสดงผลการทดสอบทางการศึกษาระดับชาติด้านพื้นฐาน (O-NET) ชั้นประถมศึกษาปีที่ ๖ ปีการศึกษา ๒๕๖๔ ภาพรวมทุกระดับและทุกสังกัด

ระดับ/สังกัด กลุ่มสาระฯ	ภาษาไทย	อังกฤษ	คณิตศาสตร์	วิทยาศาสตร์	รวมเฉลี่ย
ประเทศ	๕๐.๓๘	๓๙.๒๒	๓๖.๘๓	๓๔.๓๑	๔๐.๑๙
กระทรวงศึกษาธิการ	๕๐.๔๗	๓๙.๑๕	๓๖.๘๗	๓๔.๓๖	๔๐.๒๑
ภาคกลาง	๕๑.๓๙	๔๐.๔๐	๓๗.๐๖	๓๔.๕๘	๔๐.๘๖
สำนักงานศึกษาธิการภาค ๑๘	๕๐.๕๙	๓๗.๕๘	๓๖.๔๕	๓๔.๒๐	๓๙.๗๑
ศจ. นครสวรรค์	๕๐.๗๘	๓๙.๑๔	๓๖.๗๘	๓๔.๓๙	๔๐.๒๗
สพฐ.	๔๙.๙๘	๓๕.๕๑	๓๖.๐๕	๓๓.๔๕	๓๘.๗๕
สพป.	๔๙.๙๘	๓๕.๕๑	๓๖.๐๕	๓๓.๔๕	๓๘.๗๕
สช.	๕๓.๘๔	๔๘.๘๕	๓๙.๒๑	๓๖.๙๕	๔๔.๗๑
สกอ.	๕๕.๐๑	๔๙.๐๗	๔๑.๔๕	๔๐.๗๔	๔๖.๕๗
กรมส่งเสริมการปกครองท้องถิ่น	๔๔.๒๖	๓๑.๑๗	๓๒.๕๓	๓๑.๖๘	๓๔.๙๑
สพป.นว๑	๕๑.๖๑	๓๙.๗๙	๓๘.๘๖	๓๔.๕๔	๔๑.๒๐
สพป.นว๒	๔๘.๕๘	๓๓.๑๙	๓๔.๗๘	๓๓.๐๖	๓๗.๔๐
สพป.นว๓	๕๐.๖๙	๓๔.๙๙	๓๕.๒๗	๓๒.๙๘	๓๘.๔๘

จากตารางที่ ๑ ผลการทดสอบทางการศึกษาระดับชาติด้านพื้นฐาน (O-NET) ชั้นประถมศึกษาปีที่ ๖ ปีการศึกษา ๒๕๖๔ พบว่า คะแนนเฉลี่ยทุกวิชาในระดับ ศจ. นครสวรรค์ สูงกว่าในระดับสำนักงานศึกษาธิการภาค ๑๘ ทุกวิชา และสูงกว่าระดับประเทศ ในวิชาภาษาไทยและวิชาวิทยาศาสตร์

เมื่อพิจารณารายสังกัด รายกลุ่มสาระการเรียนรู้ พบว่า ๑) โรงเรียนสังกัด สกอ. โรงเรียนสังกัด สช. และโรงเรียนสังกัด สพป. นว. ๑ มีคะแนนเฉลี่ยทุกวิชาสูงกว่าระดับสำนักงานศึกษาธิการภาค ๑๘ และระดับประเทศ และ ๒) โรงเรียนสังกัดอื่นๆ มีคะแนนเฉลี่ยต่ำกว่าระดับ ศจ. นครสวรรค์

ตารางที่ ๒ แสดงผลการทดสอบทางการศึกษาระดับชาติด้านพื้นฐาน (O-NET) ชั้นมัธยมศึกษาปีที่ ๓ ปีการศึกษา ๒๕๖๔ ภาพรวมทุกระดับและทุกสังกัด

ระดับ/สังกัด กลุ่มสาระฯ	ภาษาไทย	อังกฤษ	คณิตศาสตร์	วิทยาศาสตร์	รวมเฉลี่ย
ประเทศ	๕๑.๑๙	๓๑.๑๑	๒๔.๔๗	๓๑.๔๕	๓๔.๕๖
กระทรวงศึกษาธิการ	๕๑.๖๒	๓๑.๒๑	๒๔.๖๒	๓๑.๕๕	๓๔.๗๕
ภาคกลาง	๕๒.๖๑	๓๑.๗๘	๒๔.๗๔	๓๑.๖๙	๓๕.๒๑
สำนักงานศึกษาธิการภาค ๑๘	๔๙.๒๒	๒๙.๑๙	๒๓.๑๔	๓๐.๕๔	๓๓.๐๒
ศจ. นครสวรรค์	๕๐.๙๖	๓๐.๗๔	๒๔.๑๘	๓๑.๔๒	๓๔.๓๓
สพฐ.	๕๑.๔๘	๓๐.๗๗	๒๔.๘๒	๓๑.๖๙	๓๔.๖๙
สพม.	๕๓.๙๑	๓๓.๑๗	๒๗.๑๖	๓๒.๘๗	๓๖.๗๘
สพป.	๔๖.๕๙	๒๕.๙๙	๒๐.๑๓	๒๙.๓๕	๓๐.๕๒
สช.	๕๒.๖๑	๓๓.๒๕	๒๔.๑๒	๓๒.๑๐	๓๕.๕๒
กรมส่งเสริมการปกครองท้องถิ่น	๔๔.๙๐	๒๖.๐๔	๑๙.๑๖	๒๘.๐๑	๒๙.๕๓
สถาบันพลศึกษา	๔๔.๑๖	๒๗.๗๔	๒๑.๖๑	๓๐.๒๘	๓๐.๙๕
สำนักงานพระพุทธศาสนา แห่งชาติ	๓๘.๕๕	๒๕.๓๖	๑๙.๘๕	๒๗.๙๙	๒๗.๙๔
สพป.นวด	๔๕.๖๙	๒๔.๗๒	๒๐.๖๓	๒๙.๒๕	๓๐.๐๗
สพป.นวด๒	๔๖.๓๘	๒๖.๐๘	๑๙.๘๗	๒๙.๒๗	๓๐.๔๐
สพป.นวด๓	๔๘.๑๑	๒๖.๗๙	๒๐.๖๐	๒๙.๖๙	๓๑.๓๐

จากตารางที่ ๒ ผลการทดสอบทางการศึกษาระดับชาติขั้นพื้นฐาน (O-NET) ชั้นมัธยมศึกษาปีที่ ๓ ปีการศึกษา ๒๕๖๔ พบว่า คะแนนเฉลี่ยรวมในระดับศจ. นครสวรรค์ สูงกว่าในระดับสำนักงานศึกษาธิการภาค ๑๘ ทุกวิชา และต่ำกว่าระดับประเทศทุกวิชา

เมื่อพิจารณารายสังกัด รายกลุ่มสาระการเรียนรู้ พบว่า ๑) โรงเรียนสังกัด สพม. สพฐ. และ สช. มีคะแนนเฉลี่ยรวมสูงกว่าระดับสำนักงานศึกษาธิการภาค ๑๘ และโรงเรียนสังกัด สพม. และ สช. มีคะแนนเฉลี่ยรวมสูงกว่าระดับประเทศ และ ๒) โรงเรียนสังกัดอื่นๆ มีคะแนนเฉลี่ยทุกวิชาต่ำกว่าระดับสำนักงานศึกษาธิการภาค ๑๘ และระดับประเทศ แต่สังกัด สพฐ. มีคะแนนเฉลี่ยสูงกว่าระดับประเทศ วิชาภาษาไทย วิชาวิทยาศาสตร์ และคณิตศาสตร์

ตารางที่ ๓ แสดงผลการทดสอบทางการศึกษาระดับชาติด้านพื้นฐาน (O-NET) ชั้นมัธยมศึกษาปีที่ ๖  
ปีการศึกษา ๒๕๖๔ ภาพรวมทุกระดับและทุกสังกัด

ระดับ/สังกัด กลุ่มสาระฯ	ภาษาไทย	สังคมฯ	อังกฤษ	คณิตศาสตร์	วิทยาศาสตร์	รวม เฉลี่ย
ประเทศ	๔๖.๔๐	๓๖.๘๗	๒๕.๕๖	๒๑.๒๘	๒๘.๖๕	๓๑.๗๕
กระทรวงศึกษาธิการ	๔๖.๘๒	๓๗.๐๓	๒๕.๘๐	๒๑.๔๘	๒๘.๘๐	๓๑.๙๙
ภาคกลาง	๔๗.๘๗	๓๗.๗๘	๒๗.๒๗	๒๒.๘๗	๒๙.๔๗	๓๓.๐๕
สำนักงานศึกษาธิการภาค ๑๘	๔๖.๔๔	๓๖.๗๐	๒๔.๕๙	๒๐.๘๓	๒๘.๕๖	๓๑.๔๒
ศจ. นครสวรรค์	๔๕.๐๓	๓๖.๖๗	๒๖.๐๒	๒๑.๓๐	๒๘.๕๗	๓๑.๕๒
สพฐ.	๔๔.๗๓	๓๖.๕๓	๒๕.๖๙	๒๑.๔๔	๒๘.๕๐	๓๑.๓๘
สพม.	๔๔.๘๑	๓๖.๕๕	๒๕.๗๑	๒๑.๔๙	๒๘.๕๔	๓๑.๔๒
สพป.	๓๑.๓๕	๓๒.๕๐	๒๑.๖๔	๑๓.๑๓	๒๑.๖๐	๒๔.๐๘
สช.	๔๘.๔๔	๓๘.๗๕	๒๙.๒๑	๒๒.๐๗	๒๙.๗๐	๓๓.๖๓
กรมส่งเสริมการปกครอง ท้องถิ่น	๔๐.๘๒	๓๒.๑๖	๒๐.๙๘	๑๕.๘๙	๒๕.๙๙	๒๗.๑๗
สถาบันพลศึกษา	๒๙.๑๙	๓๐.๙๖	๑๘.๙๓	๑๖.๐๔	๒๑.๓๘	๒๓.๓๐
สำนักงานพระพุทธศาสนา แห่งชาติ	๓๒.๐๗	๒๙.๘๘	๑๗.๒๓	๑๓.๑๓	๒๗.๒๓	๒๓.๙๑

จากตารางที่ ๓ ผลการทดสอบทางการศึกษาระดับชาติด้านพื้นฐาน (O-NET) ชั้นมัธยมศึกษาปีที่ ๖ ปีการศึกษา ๒๕๖๔ พบว่า คะแนนเฉลี่ยในวิชา ภาษาอังกฤษ คณิตศาสตร์ และวิทยาศาสตร์ ในระดับ ศจ. นครสวรรค์ สูงกว่าในระดับสำนักงานศึกษาธิการภาค ๑๘ แต่ วิชาวิทยาศาสตร์ ภาษาไทย และสังคมศึกษา ต่ำกว่าระดับประเทศ

เมื่อพิจารณารายสังกัด รายวิชา พบว่า ๑) โรงเรียนสังกัด สพม. มีคะแนนเฉลี่ยในวิชาภาษาอังกฤษ และ คณิตศาสตร์ สูงกว่าระดับสำนักงานศึกษาธิการภาค ๑๘ แต่ต่ำกว่าระดับประเทศ โดยมี ๓ วิชา ได้แก่ ภาษาไทย สังคมศึกษา ศาสนา และวัฒนธรรม และวิทยาศาสตร์ ๒) โรงเรียนสังกัด สช. มีคะแนนเฉลี่ยสูงกว่าระดับสำนักงานศึกษาธิการภาค ๑๘ ทุกวิชา

ตารางที่ ๔ แสดงผลการทดสอบทางการศึกษาระดับชาตินี้ขั้นพื้นฐาน (O-NET) คะแนนเฉลี่ย ชั้นประถมศึกษาปีที่ ๖ ปีการศึกษา ๒๕๖๔ เปรียบเทียบระดับจังหวัด ระดับภาค ระดับประเทศ

รหัส	วิชา	คะแนนเฉลี่ย ปีการศึกษา ๒๕๖๔					เปรียบเทียบระดับจังหวัด		
		ระดับจังหวัด	ระดับภาค		ระดับประเทศ		ปีการศึกษา ๒๕๖๓-๒๕๖๔		
			ภาค๑๘	สูงกว่า/ต่ำกว่า	ประเทศ	สูงกว่า/ต่ำกว่า	๒๕๖๓	๒๕๖๔	เพิ่ม/ลด
๖๑	ภาษาไทย	๕๐.๗๘	๕๐.๕๙	๐.๑๙	๕๐.๓๘	๐.๔๐	๕๖.๔๒	๕๐.๗๘	-๕.๖๔
๖๓	ภาษาอังกฤษ	๓๙.๑๔	๓๗.๕๘	๑.๕๖	๓๙.๒๒	-๐.๐๘	๔๕.๔๓	๓๙.๑๔	-๖.๒๙
๖๔	คณิตศาสตร์	๓๖.๗๘	๓๖.๔๕	๐.๓๓	๓๖.๘๓	-๐.๐๕	๒๙.๙๘	๓๖.๗๘	๖.๘๐
๖๕	วิทยาศาสตร์	๓๔.๓๙	๓๔.๒๐	๐.๑๙	๓๔.๓๑	๐.๐๘	๓๙.๑๔	๓๔.๓๙	-๔.๗๕
ค่าเฉลี่ย		๔๐.๒๗	๓๙.๗๑	๐.๕๗	๔๐.๑๙	๐.๐๙	๓๗.๐๗	๔๐.๒๗	-๒.๔๗

จากตารางที่ ๔ ผลการทดสอบทางการศึกษาระดับชาตินี้ขั้นพื้นฐาน (O-NET) คะแนนเฉลี่ย ชั้นประถมศึกษาปีที่ ๖ ปีการศึกษา ๒๕๖๔ เปรียบเทียบระดับจังหวัด ระดับภาค ระดับประเทศ พบว่า คะแนนเฉลี่ยในระดับศรจ. นครสวรรค์ สูงกว่าในระดับสำนักงานศึกษาธิการภาค ๑๘ แต่ต่ำกว่าระดับประเทศ ๒ วิชา ได้แก่ ภาษาอังกฤษ และคณิตศาสตร์ และเมื่อเปรียบเทียบคะแนนเฉลี่ยทุกวิชา ปีการศึกษา ๒๕๖๓ และปีการศึกษา ๒๕๖๔ ผลปรากฏว่าเพิ่มขึ้น ๑ วิชา ได้แก่ คณิตศาสตร์

ตารางที่ ๕ แสดงผลการทดสอบทางการศึกษาระดับชาตินี้ขั้นพื้นฐาน (O-NET) คะแนนเฉลี่ย ชั้นมัธยมศึกษาปีที่ ๓ ปีการศึกษา ๒๕๖๔ เปรียบเทียบระดับจังหวัด ระดับภาค ระดับประเทศ

รหัส	วิชา	คะแนนเฉลี่ย ปีการศึกษา ๒๕๖๔					เปรียบเทียบระดับจังหวัด		
		ระดับจังหวัด	ระดับภาค		ระดับประเทศ		ปีการศึกษา ๒๕๖๓-๒๕๖๔		
			ภาค๑๘	สูงกว่า/ต่ำกว่า	ประเทศ	สูงกว่า/ต่ำกว่า	๒๕๖๓	๒๕๖๔	เพิ่ม/ลด
๙๑	ภาษาไทย	๕๐.๙๖	๔๙.๒๒	๑.๗๔	๕๑.๑๙	-๐.๒๓	๕๒.๖๓	๕๐.๙๖	-๑.๖๗
๙๓	ภาษาอังกฤษ	๓๐.๗๔	๒๙.๑๙	๑.๕๕	๓๑.๑๑	-๐.๓๗	๓๓.๔๗	๓๐.๗๔	-๒.๗๓
๙๔	คณิตศาสตร์	๒๔.๑๘	๒๓.๑๔	๑.๐๔	๒๔.๔๗	-๐.๒๙	๒๔.๓๒	๒๔.๑๘	-๐.๑๔
๙๕	วิทยาศาสตร์	๓๑.๔๒	๓๐.๕๔	๐.๘๘	๓๑.๔๕	-๐.๐๓	๒๙.๗๔	๓๑.๔๒	๑.๖๘
ค่าเฉลี่ย		๓๔.๓๓	๓๓.๐๒	๑.๓๑	๓๔.๕๖	-๐.๒๓	๓๕.๓๖	๓๔.๓๓	-๑.๐๓

จากตารางที่ ๕ ผลการทดสอบทางการศึกษาระดับชาตินี้ขั้นพื้นฐาน (O-NET) คะแนนเฉลี่ย ชั้นมัธยมศึกษาปีที่ ๓ ปีการศึกษา ๒๕๖๔ เปรียบเทียบระดับจังหวัด ระดับภาค ระดับประเทศ พบว่า คะแนนเฉลี่ยทุกวิชาในระดับศรจ. นครสวรรค์ สูงกว่าในระดับสำนักงานศึกษาธิการภาค ๑๘ ทุกวิชา



แต่คะแนนเฉลี่ยทุกวิชาต่ำกว่าระดับประเทศ และเมื่อเปรียบเทียบคะแนนเฉลี่ยทุกวิชา ปีการศึกษา ๒๕๖๓ และ ปีการศึกษา ๒๕๖๔ ผลปรากฏว่าเพิ่มขึ้น ๑ วิชา ได้แก่ วิทยาศาสตร์

**ตารางที่ ๖** แสดงผลการทดสอบทางการศึกษาระดับชาตินิยมขั้นพื้นฐาน (O-NET) คะแนนเฉลี่ย ชั้นมัธยมศึกษาปีที่ ๖ ปีการศึกษา ๒๕๖๔ เปรียบเทียบระดับจังหวัด ระดับภาค ระดับประเทศ

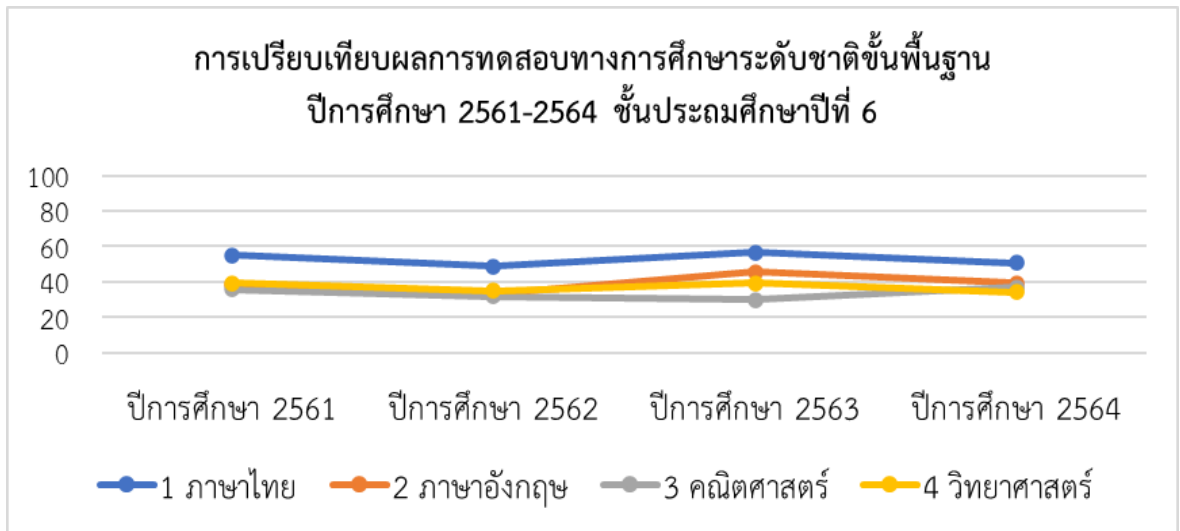
รหัส	วิชา	คะแนนเฉลี่ย ปีการศึกษา ๒๕๖๔					เปรียบเทียบระดับจังหวัด		
		ระดับจังหวัด	ระดับภาค		ระดับประเทศ		ปีการศึกษา ๒๕๖๓-๒๕๖๔		
			ภาค๑๘	สูงกว่า/ต่ำกว่า	ประเทศ	สูงกว่า/ต่ำกว่า	๒๕๖๓	๒๕๖๔	เพิ่ม/ลด
๙๑	ภาษาไทย	๔๕.๐๓	๔๖.๔๔	-๑.๔๑	๔๖.๔๐	-๑.๓๗	๔๓.๒๙	๔๕.๐๓	๑.๗๔
๙๒	สังคมฯ	๓๖.๖๗	๓๖.๗๐	-๐.๐๓	๓๖.๘๗	-๐.๒๐	๓๕.๕๖	๓๖.๖๗	๑.๑๑
๙๓	ภาษาอังกฤษ	๒๖.๐๒	๒๔.๕๙	๑.๔๓	๒๕.๕๖	๐.๔๖	๒๘.๗๙	๒๖.๐๒	-๒.๗๗
๙๔	คณิตศาสตร์	๒๑.๓๐	๒๐.๘๓	๐.๔๗	๒๑.๒๘	๐.๐๒	๒๕.๙๒	๒๑.๓๐	-๔.๖๒
๙๕	วิทยาศาสตร์	๒๘.๕๗	๒๘.๕๖	๐.๐๑	๒๘.๖๕	-๐.๐๘	๓๒.๔๓	๒๘.๕๗	-๓.๘๖
ค่าเฉลี่ย		๓๑.๕๒	๓๑.๔๒	๐.๑๐	๓๑.๗๕	-๐.๒๓	๓๓.๒๐	๓๑.๕๒	-๑.๖๘

จากตารางที่ ๖ ผลการทดสอบทางการศึกษาระดับชาตินิยมขั้นพื้นฐาน (O-NET) คะแนนเฉลี่ย ชั้นมัธยมศึกษาปีที่ ๖ ปีการศึกษา ๒๕๖๔ เปรียบเทียบระดับจังหวัด ระดับภาค ระดับประเทศ พบว่า คะแนนเฉลี่ยในระดับ ศธจ. นครสวรรค์ สูงกว่าในระดับสำนักงานศึกษาธิการภาค ๑๘ จำนวน ๓ วิชา ได้แก่ ภาษาอังกฤษ คณิตศาสตร์ และวิทยาศาสตร์ และสูงระดับประเทศ จำนวน ๒ วิชา ได้แก่ ภาษาอังกฤษ และคณิตศาสตร์ และเมื่อเปรียบเทียบคะแนนเฉลี่ยทุกวิชา ปีการศึกษา ๒๕๖๓ และปี การศึกษา ๒๕๖๔ ผลปรากฏว่าเพิ่มขึ้น ๒ วิชา ได้แก่ ภาษาไทย และสังคม

**ตารางที่ ๗** แสดงผลการทดสอบทางการศึกษาระดับชาตินิยมขั้นพื้นฐาน (O-NET) เปรียบเทียบ คะแนนเฉลี่ยใน ๔ วิชา ชั้นประถมศึกษาปีที่ ๖ ปีการศึกษา ๒๕๖๑-๒๕๖๔

ที่	วิชา	คะแนนเฉลี่ย			
		ปีการศึกษา ๒๕๖๑	ปีการศึกษา ๒๕๖๒	ปีการศึกษา ๒๕๖๓	ปีการศึกษา ๒๕๖๔
๑	ภาษาไทย	๕๕.๒๓	๔๘.๖๔	๕๖.๔๒	๕๐.๗๘
๒	ภาษาอังกฤษ	๓๘	๓๒.๙๖	๔๕.๔๓	๓๙.๑๔
๓	คณิตศาสตร์	๓๕.๗๕	๓๑.๘๕	๒๙.๙๘	๓๖.๗๘
๔	วิทยาศาสตร์	๓๙.๑๒	๓๔.๘๑	๓๙.๑๔	๓๔.๓๙

จากตารางที่ ๗ ผลการทดสอบทางการศึกษาระดับชาติขั้นพื้นฐาน (O-NET) เปรียบเทียบคะแนนเฉลี่ยใน ๔ วิชา ชั้นประถมศึกษาปีที่ ๖ ปีการศึกษา ๒๕๖๑-๒๕๖๔ พบว่า มี ๑ วิชาที่มีแนวโน้มเพิ่มขึ้น ได้แก่ คณิตศาสตร์

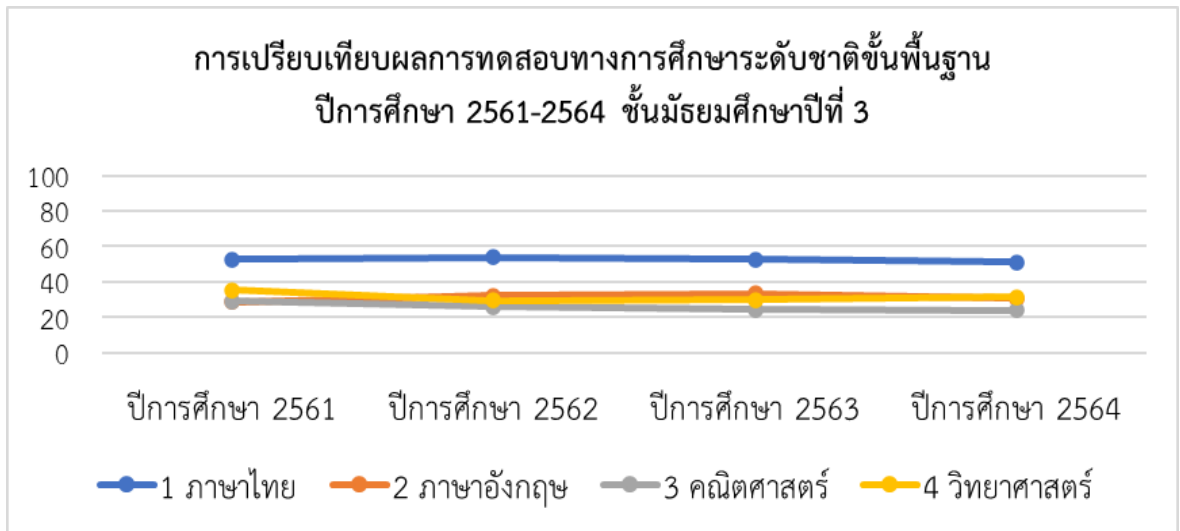


ภาพที่ ๑ การเปรียบเทียบผลการทดสอบทางการศึกษาระดับชาติขั้นพื้นฐาน ปีการศึกษา ๒๕๖๑-๒๕๖๔ ชั้นประถมศึกษาปีที่ ๖

ตารางที่ ๘ แสดงผลการทดสอบทางการศึกษาระดับชาติขั้นพื้นฐาน (O-NET) เปรียบเทียบคะแนนเฉลี่ยใน ๔ วิชา ชั้นมัธยมศึกษาปีที่ ๓ ปีการศึกษา ๒๕๖๑-๒๕๖๔

ที่	วิชา	คะแนนเฉลี่ย			
		ปีการศึกษา ๒๕๖๑	ปีการศึกษา ๒๕๖๒	ปีการศึกษา ๒๕๖๓	ปีการศึกษา ๒๕๖๔
๑	ภาษาไทย	๕๒.๖๒	๕๓.๖๙	๕๒.๖๓	๕๐.๙๖
๒	ภาษาอังกฤษ	๒๘.๕๘	๓๒.๐๖	๓๓.๔๗	๓๐.๗๔
๓	คณิตศาสตร์	๒๙.๐๗	๒๖.๐๓	๒๔.๓๒	๒๔.๑๘
๔	วิทยาศาสตร์	๓๕.๒๓	๒๙.๖๕	๒๙.๗๔	๓๑.๔๒

จากตารางที่ ๘ ผลการทดสอบทางการศึกษาระดับชาติขั้นพื้นฐาน (O-NET) เปรียบเทียบคะแนนเฉลี่ยใน ๔ วิชา ชั้นมัธยมศึกษาปีที่ ๓ ปีการศึกษา ๒๕๖๑-๒๕๖๔ พบว่า คะแนนเฉลี่ย ๑ วิชา มีแนวโน้มเพิ่มขึ้น ได้แก่ วิทยาศาสตร์ แสดงผลดังภาพที่ ๒

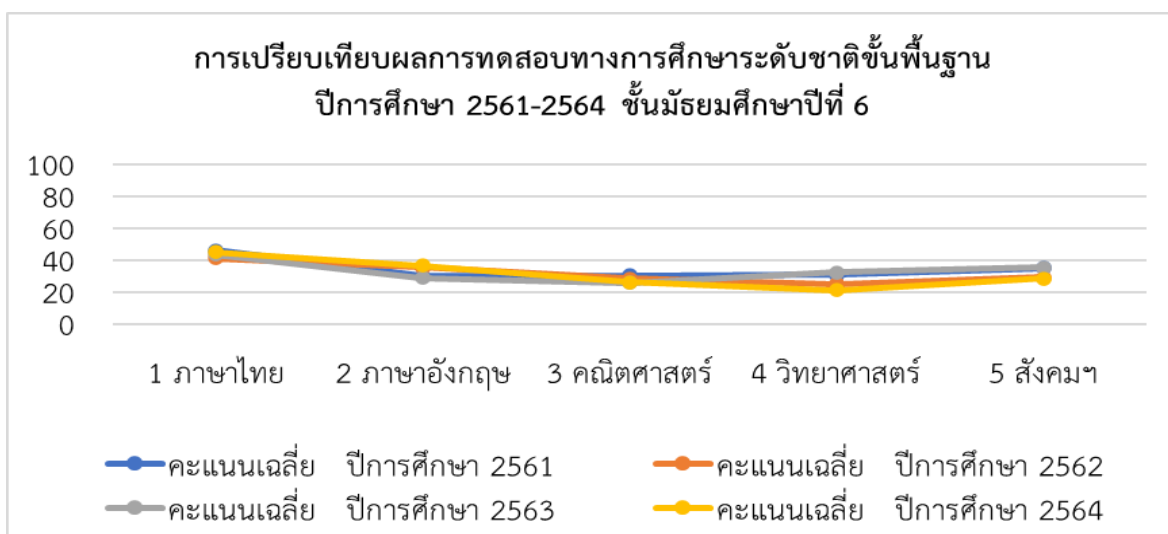


ภาพที่ ๒ การเปรียบเทียบผลการทดสอบทางการศึกษาระดับชาติขั้นพื้นฐาน ปีการศึกษา ๒๕๖๑-๒๕๖๔ ชั้นมัธยมศึกษาปีที่ ๓

ตารางที่ ๙ แสดงผลการทดสอบทางการศึกษาระดับชาติขั้นพื้นฐาน (O-NET) เปรียบเทียบคะแนนเฉลี่ยใน ๕ วิชา ชั้นมัธยมศึกษาปีที่ ๖ ปีการศึกษา ๒๕๖๑-๒๕๖๔

ที่	วิชา	คะแนนเฉลี่ย			
		ปีการศึกษา ๒๕๖๑	ปีการศึกษา ๒๕๖๒	ปีการศึกษา ๒๕๖๓	ปีการศึกษา ๒๕๖๔
๑	ภาษาไทย	๔๖.๒๘	๔๑.๑๐	๔๓.๒๙	๔๕.๐๓
๒	ภาษาอังกฤษ	๓๐.๑๐	๓๕.๒๑	๒๘.๗๙	๓๖.๖๗
๓	คณิตศาสตร์	๓๐.๔๒	๒๘.๓๑	๒๕.๙๒	๒๖.๐๒
๔	วิทยาศาสตร์	๓๐.๖๙	๒๕.๑๔	๓๒.๔๓	๒๑.๓๐
๕	สังคมฯ	๓๔.๘๖	๒๙.๑๔	๓๕.๕๖	๒๘.๕๗

จากตารางที่ ๙ ผลการทดสอบทางการศึกษาระดับชาติขั้นพื้นฐาน (O-NET) เปรียบเทียบคะแนนเฉลี่ยใน ๕ วิชา ชั้นมัธยมศึกษาปีที่ ๖ ปีการศึกษา ๒๕๖๑-๒๕๖๔ พบว่า คะแนนเฉลี่ย ๓ วิชา มีแนวโน้มเพิ่มขึ้น ได้แก่ ภาษาไทย ภาษาอังกฤษ และคณิตศาสตร์ แสดงผลดังภาพที่ ๓



ภาพที่ ๓ การเปรียบเทียบผลการทดสอบทางการศึกษาระดับชาติขั้นพื้นฐาน ปีการศึกษา ๒๕๖๑-๒๕๖๔ ชั้นมัธยมศึกษาปีที่ ๖

๒. ผลการทดสอบทางการศึกษาระดับชาติขั้นพื้นฐาน (O-NET) ปีการศึกษา ๒๕๖๔ ของนักเรียนชั้น  
 ประถมศึกษาปีที่ ๖ ชั้นมัธยมศึกษาปีที่ ๓ และชั้นมัธยมศึกษาปีที่ ๖ ที่สอบได้คะแนนเต็ม ๑๐๐  
 คะแนน

ตารางที่ ๑๐ รายชื่อโรงเรียนที่มีนักเรียนมีผลการทดสอบทางการศึกษาขั้นพื้นฐาน (O-NET)  
 คะแนนเต็ม ๑๐๐ คะแนน ปีการศึกษา ๒๕๖๔ จำนวน ๑๐ โรงเรียน

ที่	ชื่อโรงเรียน	อำเภอ	วิชา	ระดับชั้น	จำนวน นักเรียน(คน)
๑	อนุบาลนครสวรรค์	เมืองฯ	คณิตศาสตร์	ป.๖	๘
			ภาษาอังกฤษ	ป.๖	๓
๒	อนุบาลลาดยาว	ลาดยาว	ภาษาอังกฤษ	ป.๖	๑
๓	อนุบาลไพศาลี (โคกเตี้ยประชาสรรค์)	ไพศาลี	ภาษาอังกฤษ	ป.๖	๑
๔	ลาซาลโชติรวินนครสวรรค์	เมืองฯ	คณิตศาสตร์	ป.๖	๑
			ภาษาอังกฤษ	ป.๖	๑
๕	ยุวพัฒน์นครสวรรค์	เมืองฯ	คณิตศาสตร์	ป.๖	๕
			ภาษาอังกฤษ	ป.๖	๓
๖	อนุบาลศรีวิชัยรัตน์	ไพศาลี	คณิตศาสตร์	ป.๖	๑
			ภาษาอังกฤษ	ป.๖	๑
๗	ธนศรี	ชุมแสง	ภาษาอังกฤษ	ป.๖	๑
๘	ปรียาโชติ	ตาคลี	ภาษาอังกฤษ	ป.๖	๒
๙	โพธิสารศึกษา	เมืองฯ	คณิตศาสตร์	ป.๖	๒
			ภาษาอังกฤษ	ป.๖	๔
๑๐	นครสวรรค์	เมืองฯ	คณิตศาสตร์	ม.๓	๑๑
			ภาษาอังกฤษ	ม.๓	๑
			คณิตศาสตร์	ม.๖	๒
<b>รวม</b>					<b>๔๗</b>

จากตารางที่ ๑๐ ในจังหวัดนครสวรรค์มีสถานศึกษาที่มีนักเรียนมีผลการทดสอบทาง  
 การศึกษาขั้นพื้นฐาน (O-NET) ได้คะแนนเต็ม ๑๐๐ คะแนน ปีการศึกษา ๒๕๖๔ จำนวน ๑๐  
 โรงเรียน และมีนักเรียนที่ได้ ๑๐๐ คะแนนเต็ม จำนวน ๔๗ คน



มีโรงเรียนที่เข้าสอบ จำนวน ๕๓๕ โรงเรียน ของโรงเรียนทั้งหมดในจังหวัด นครสวรรค์ จำนวนนักเรียนทั้งหมด ๙,๕๔๖ คน

๑) ชั้นประถมศึกษาปีที่ ๖ จำนวน ๓๙๐ โรงเรียน มีจำนวนนักเรียน ๕,๔๘๕ คน

๒) ชั้นมัธยมศึกษาปีที่ ๓ จำนวน ๑๔๕ โรงเรียน มีจำนวนนักเรียน ๔,๐๖๑ คน

#### ๑. โรงเรียน อนุบาลนครสวรรค์

มีนักเรียนชั้นประถมศึกษาปีที่ ๖ ได้คะแนน ๑๐๐ คะแนน จำนวน ๑๑ คน ได้แก่

##### คณิตศาสตร์

เด็กชายพิทักษ์พงษ์ ลืมไพบูลย์  
เด็กหญิงณัฐนิชา สุรินทร์  
เด็กหญิงปณณช เกரியโรเพ็ชร  
เด็กชายธนกฤต กาทย์  
เด็กหญิงอนภรณ์ แก้วแสงทอง  
เด็กหญิงพรชนก จิตบุญเกษม  
เด็กหญิงชญัญญาช อินทรทรัพย์  
เด็กหญิงกัญยาวิรี เต็มเจริญพงษ์

##### ภาษาอังกฤษ

เด็กชายพิทักษ์พงษ์ ลืมไพบูลย์  
เด็กหญิงณพิมพ์ชยา ทรงเดชาพิพัฒน์  
เด็กชายเศรษฐ์พงศ์ แสงดาว

#### ๒. โรงเรียนอนุบาลลาดยาว

มีนักเรียนชั้นประถมศึกษาปีที่ ๖ ได้คะแนน ๑๐๐ คะแนน จำนวน ๑ คน ได้แก่

##### ภาษาอังกฤษ

เด็กหญิงธัญญาลักษณ์ บัวคลี

#### ๓. โรงเรียนอนุบาลไพศาลี(โคกเตี้อประชาสรรค์)

มีนักเรียนชั้นประถมศึกษาปีที่ ๖ ได้คะแนน ๑๐๐ คะแนน จำนวน ๑ คน ได้แก่

##### ภาษาอังกฤษ

เด็กหญิงพิมพ์ประพัทธ์ โต๊ะพิกุล

#### ๔. โรงเรียนลาซาลโชติรวินนครสวรรค์

มีนักเรียนชั้นประถมศึกษาปีที่ ๖ ได้คะแนน ๑๐๐ คะแนน จำนวน ๒ คน ได้แก่

##### คณิตศาสตร์

เด็กชายภูภวิน สุวัฒน์วิทยากร

##### ภาษาอังกฤษ

เด็กชายกันตวัฒน์ ตลอดภาพ

#### ๕. โรงเรียนยุวพัฒน์

มีนักเรียนชั้นประถมศึกษาปีที่ ๖ ได้คะแนน ๑๐๐ คะแนน จำนวน ๘ คน ได้แก่

##### คณิตศาสตร์

เด็กชายสาณูวิกร แก้วอ่อน  
เด็กหญิงรชยาภร ภูรีเสถียร  
เด็กชายธนัทรัช วทานีเยเวช  
เด็กหญิงณัฐภัทร เสาวภาคย์ภูษิต  
เด็กชายพลพิพจน์ สุราฤทธิ์

#### ภาษาอังกฤษ

เด็กหญิงรชยาภร ภูรีเสถียร  
เด็กชายธรรม์คทานิต์ สมดี  
เด็กหญิงปณาลี วงศ์ชนะพิบูลย์

#### ๖. โรงเรียนอนุบาลศรีวิชัยรัตน์

มีนักเรียนชั้นประถมศึกษาปีที่ ๖ ได้คะแนน ๑๐๐ คะแนน จำนวน ๑ คน ได้แก่  
คณิตศาสตร์,ภาษาอังกฤษ

เด็กหญิงชนันธร สมัครการ

#### ๗. โรงเรียนธนศรี

มีนักเรียนชั้นประถมศึกษาปีที่ ๖ ได้คะแนน ๑๐๐ คะแนน จำนวน ๑ คน ได้แก่  
ภาษาอังกฤษ

เด็กหญิงปภาวรินทร์ เสริมชาติเจริญกาล

#### ๘. โรงเรียนปรียาโชติ

มีนักเรียนชั้นประถมศึกษาปีที่ ๖ ได้คะแนน ๑๐๐ คะแนน จำนวน ๒ คน ได้แก่  
ภาษาอังกฤษ

เด็กหญิงญาณวรรณ ธนาวิทย์รัฐกุล  
เด็กชายปัทมวัฒน์ ชังซั่ว

#### ๙. โรงเรียนโพธิสารศึกษา

มีนักเรียนชั้นประถมศึกษาปีที่ ๖ ได้คะแนน ๑๐๐ คะแนน จำนวน ๖ คน ได้แก่  
คณิตศาสตร์

เด็กหญิงเนตรขวัญ อ้วนสะอาด  
เด็กชายฉฤณ ไกรสุวรรณ

#### ภาษาอังกฤษ

เด็กหญิงพอใจ พรหมอารีย์  
เด็กหญิงวรรณวนิช พ่วงเพ็อง  
เด็กชายภวิศ ชอบดี  
เด็กชายธนากร พร้าพหุรัตน์

#### ๑๐. โรงเรียนนครสวรรค์

มีนักเรียนชั้นมัธยมศึกษาปีที่ ๓ ได้คะแนน ๑๐๐ คะแนน จำนวน ๑๒ คน ได้แก่

##### คณิตศาสตร์

เด็กหญิงภัคนันท์ เขียวกำจัด  
เด็กชายสุวีร์ รัตนสิมานนท์  
เด็กชายปุณณวิชต์ ททรัพย์เกิดผล  
เด็กชายกัมพงษ์ เลี้ยงประยูร  
เด็กหญิงนวิยา ดีจักรวาล  
เด็กหญิงอรภา จิตสุทธิภากร  
เด็กหญิงฐิตารีย์ ฤกษ์อัครการ  
เด็กหญิงณัชชา เวชปรีชา  
เด็กชายวรรณน จุฑากรณ์  
เด็กชายตรีทเศศ อ่ำทุ่งพงศ์  
เด็กหญิงมนรดา ผลประเสริฐศรี

##### ภาษาอังกฤษ

เด็กชายนัธวัฒน์ สิงห์ธนสาร

มีนักเรียนชั้นมัธยมศึกษาปีที่ ๖ ได้คะแนน ๑๐๐ คะแนน จำนวน ๑ คน ได้แก่

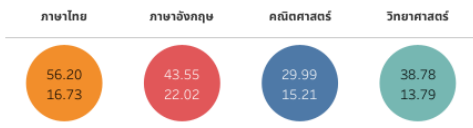
##### คณิตศาสตร์

นางสาวภัทราพร แสงเงิน

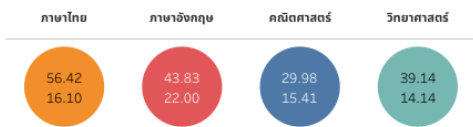
# รายงานผล O-NET ด้วยแผนที่ประเทศไทย จังหวัดนครสวรรค์ ปีการศึกษา ๒๕๖๓



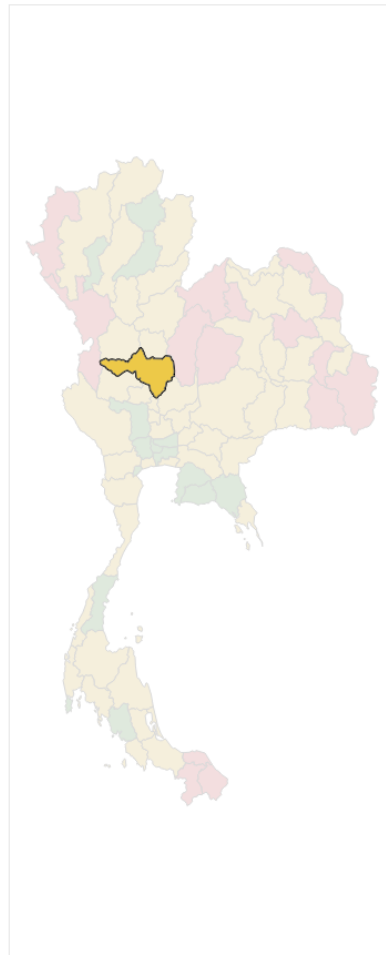
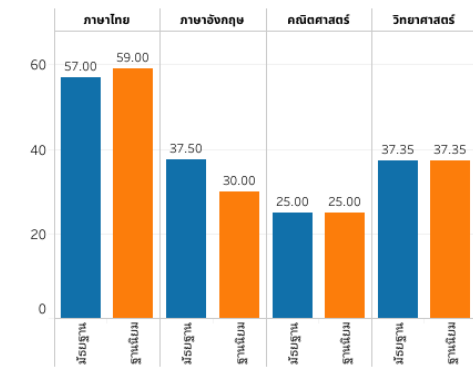
ค่าสถิติพื้นฐานผลการทดสอบ O-NET  
ปีการศึกษา 2563 ระดับ ชั้นประถมศึกษาปีที่ 6



ค่าสถิติพื้นฐานรายจังหวัด  
จังหวัด นครสวรรค์



	คะแนนต่ำสุด	คะแนนสูงสุด
ภาษาไทย	8.25	97.25
ภาษาอังกฤษ	2.50	100.00
คณิตศาสตร์	0.00	100.00
วิทยาศาสตร์	3.15	100.00



ปีการศึกษา  
 2559  
 2560  
 2561  
 2562  
 2563

ระดับชั้นการศึกษา  
 ชั้นประถมศึกษาปีที่ 6  
 ชั้นมัธยมศึกษาปีที่ 3  
 ชั้นมัธยมศึกษาปีที่ 6

รายวิชา  
All

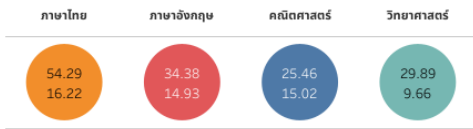
ค่าเฉลี่ย  
ค่าเทียบเบเนมาตรฐาน  
ตามรายวิชา  
■ ภาษาไทย  
■ ภาษาอังกฤษ  
■ คณิตศาสตร์  
■ วิทยาศาสตร์

คะแนนแบ่งตามสี่รายจังหวัด  
■ คะแนนสูงสุด  
■ คะแนนต่ำสุด  
■ คะแนนปานกลาง

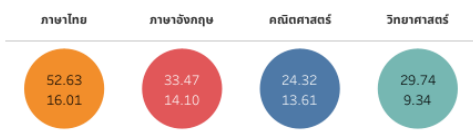
## ชั้นประถมศึกษาปีที่ ๖



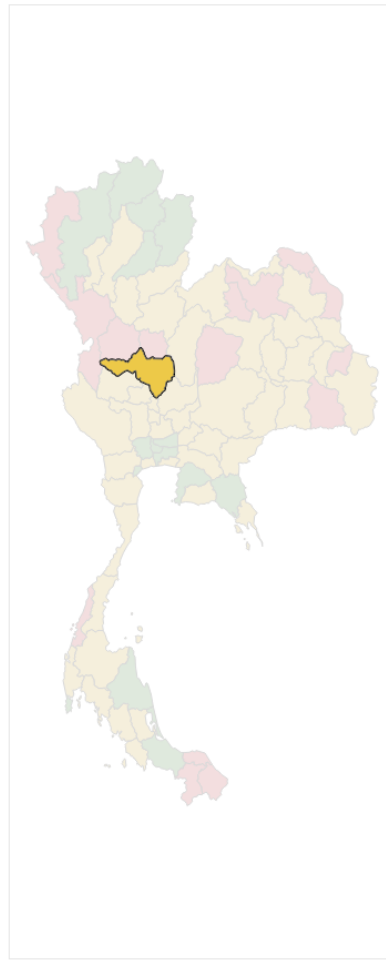
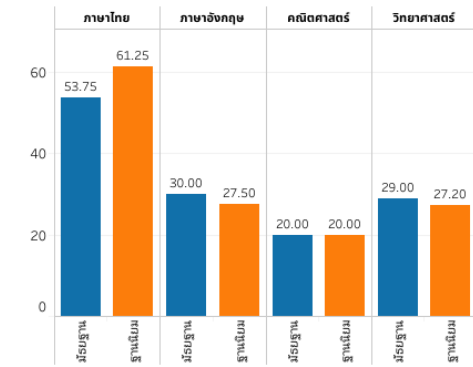
ค่าสถิติพื้นฐานผลการทดสอบ O-NET  
ปีการศึกษา 2563 ระดับ ชั้นมัธยมศึกษาปีที่ 3



ค่าสถิติพื้นฐานรายจังหวัด  
จังหวัด นครสวรรค์



	คะแนนต่ำสุด	คะแนนสูงสุด
ภาษาไทย	3.75	95.00
ภาษาอังกฤษ	5.00	97.50
คณิตศาสตร์	0.00	100.00
วิทยาศาสตร์	6.60	88.20



ปีการศึกษา  
 2559  
 2560  
 2561  
 2562  
 2563

ระดับชั้นการศึกษา  
 ชั้นประถมศึกษาปีที่ 6  
 ชั้นมัธยมศึกษาปีที่ 3  
 ชั้นมัธยมศึกษาปีที่ 6

รายวิชา  
All

คำเฉลี่ย  
ค่าเฉลี่ยเบนมาตรฐาน  
ตามรายวิชา  
 ภาษาไทย  
 ภาษาอังกฤษ  
 คณิตศาสตร์  
 วิทยาศาสตร์

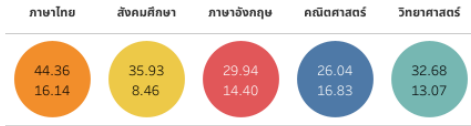
คะแนนแบ่งตามสี่รายจังหวัด  
 คะแนนสูงสุด  
 คะแนนต่ำสุด  
 คะแนนปานกลาง

## ชั้นมัธยมศึกษาปีที่ ๓





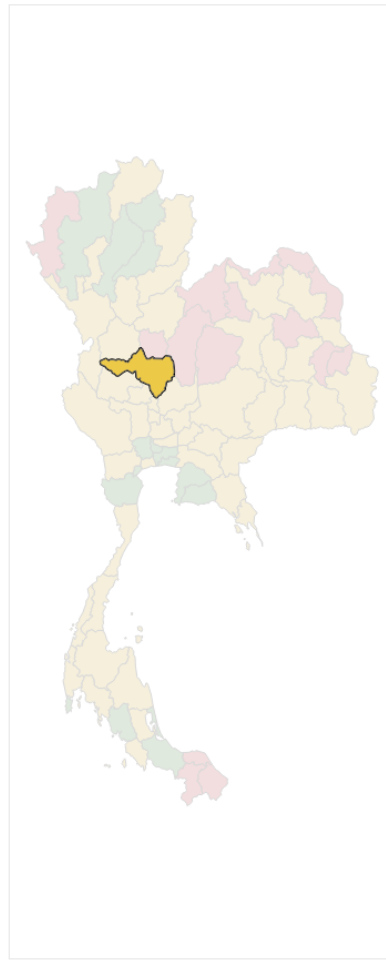
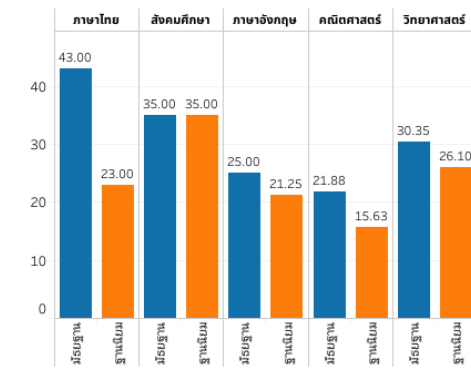
ค่าสถิติพื้นฐานผลการทดสอบ O-NET  
ปีการศึกษา 2563 ระดับ ชั้นมัธยมศึกษาปีที่ 6



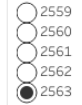
ค่าสถิติพื้นฐานรายจังหวัด  
จังหวัด นครสวรรค์



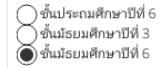
	คะแนนต่ำสุด	คะแนนสูงสุด
ภาษาไทย	3.00	87.50
สังคมศึกษา	12.00	71.00
ภาษาอังกฤษ	1.25	93.75
คณิตศาสตร์	0.00	96.88
วิทยาศาสตร์	0.00	89.30



ปีการศึกษา



ระดับชั้นการศึกษา



รายวิชา

All

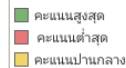
คำเฉลี่ย

ค่าเทียบมาตรฐาน

ตามรายวิชา



คะแนนแบ่งตามสี่รายจังหวัด



## ชั้นมัธยมศึกษาปีที่ ๖

## ส่วนที่ ๔ เยี่ยมสนามสอบ

สำนักงานเขตพื้นที่การศึกษาประถมศึกษานครสวรรค์ เขต ๑





## สำนักงานเขตพื้นที่การศึกษาประถมศึกษานครสวรรค์ เขต ๒



**จามจรี ประชาสัมพันธ์**  
สนามสอบ การทดสอบทางการศึกษาระดับชาตินิยมขั้นพื้นฐาน  
O-NET (Ordinary National Educational Test)  
ชั้นประถมศึกษาปีที่ 6 ปีการศึกษา 2564

12 กุมภาพันธ์ 2565 ว่าที่ ร.ต.วิษณุชากร วงศ์จริยะภรณ์ ผู้อำนวยการ สพป.นครสวรรค์ 2 ตรวจเยี่ยมให้กำลังใจแก่ คณะครู นักเรียน และกรรมการคุมสอบ ณ สนามสอบ O-NET ระดับชั้นประถมศึกษาปีที่ 6 ณ โรงเรียนวัดหนองตาตู ทางโรงเรียนขอขอบคุณเป็นอย่างสูง

**สพป.นครสวรรค์ เขต 2**  
โรงเรียนวัดหนองตาตู  
สำนักงานเขตพื้นที่การศึกษาประถมศึกษานครสวรรค์ เขต 2



สำนักงานเขตพื้นที่การศึกษาประถมศึกษานครสวรรค์ เขต ๓





สำนักงานเขตพื้นที่การศึกษามัธยมศึกษานครสวรรค์





## สำนักงานศึกษาธิการจังหวัดนครสวรรค์









## โรงเรียนในสังกัดองค์กรปกครองส่วนท้องถิ่น



## คณะผู้จัดทำ

### ที่ปรึกษา

๑. นายเพชรรัตน์ นิมพันธ์ุ ศึกษาธิการจังหวัดนครสวรรค์
๒. ผู้อำนวยการสำนักงานเขตพื้นที่การศึกษาประถมศึกษานครสวรรค์ เขต ๑
๓. ผู้อำนวยการสำนักงานเขตพื้นที่การศึกษาประถมศึกษานครสวรรค์ เขต ๒
๔. ผู้อำนวยการสำนักงานเขตพื้นที่การศึกษาประถมศึกษานครสวรรค์ เขต ๓
๕. ผู้อำนวยการสำนักงานเขตพื้นที่ศึกษามัธยมศึกษานครสวรรค์
๖. นายกเทศมนตรีนครสวรรค์
๗. นายอภิเชษฐ์ นิมพลีสุวรรณ รองผู้อำนวยการ สพม.นครสวรรค์
๘. ว่าที่ร้อยตรีหญิงสายสุนีย์ เทพสุขเอี่ยม ศึกษาานิเทศก์ ศจจ.นครสวรรค์

### คณะกรรมการจัดทำรายงานผลการทดสอบ

- |   |   |
|---|---|
| ๑. นายกอบภณ แสงสมบัติ                       | รองศึกษาธิการจังหวัดนครสวรรค์                         |
| ๒. นางสาวสุรรัตน์ โตเขียว                   | ผู้อำนวยการกลุ่มนิเทศ ติดตามฯ                         |
| ๓. นายกิตติเชษฐ์ อักษร                      | ศึกษานิเทศก์ ศจจ.นครสวรรค์                            |
| ๔. นายยศพัฒน์ ธนอัครสวัสดิ์                 | ศึกษานิเทศก์ ศจจ.นครสวรรค์                            |
| ๕. นายศุภวิชช์ วงษ์พลบ                      | ศึกษานิเทศก์ ศจจ.นครสวรรค์                            |
| ๖. นางสุทิศา เลาธนไพบูลย์                   | ศึกษานิเทศก์ ศจจ.นครสวรรค์                            |
| ๗. นางเยาวลักษณ์ ผาสุข                      | ศึกษานิเทศก์ ศจจ.นครสวรรค์                            |
| ๘. นางวันเพ็ญ จันทร์จิตวิระยะ               | ศึกษานิเทศก์ สพป.นว.๑                                 |
| ๙. นางสาวจุฑามาศ ทรายแก้ว                   | ศึกษานิเทศก์ สพป.นว.๑                                 |
| ๑๐. นางพิชานาวรรณ ชั่งขั่ว                  | ศึกษานิเทศก์ สพป.นว.๒                                 |
| ๑๑. นายเกรียงศักดิ์ เรืองศรี                | ศึกษานิเทศก์ สพป.นว.๓                                 |
| ๑๒. นางวิชิรตา วรธาดาสวัสดิ์                | ศึกษานิเทศก์ สพม.นครสวรรค์                            |
| ๑๓. นางสาวอารีญา วันจันทร์                  | ศึกษานิเทศก์ เทศบาลนครนครสวรรค์                       |
| ๑๔. นางสาวนภิศพร เหลืองอ่อน                 | ผู้อำนวยการกลุ่มการจัดการศึกษาเอกชน ศจจ.นครสวรรค์     |
| ๑๕. ว่าที่ร้อยตรีธีระพล เพชรพิพัฒน์         | ผู้อำนวยการโรงเรียนวัดหนองตางู                        |
| ๑๖. นายชัยศักดิ์ เขาวงศ์                    | รองผู้อำนวยการโรงเรียนบ้านปางสุด                      |
| ๑๗. นายธีรพงษ์ บางหลวง                      | ครู โรงเรียนบ้านปางสุด                                |
| ๑๘. นางสาวเกศรินทร์ บัวคลี่                 | ครู โรงเรียนอนุบาลแม่่วงก์(บ้านมฤคทายวัน)             |
| ๑๙. นางสาววิมฤดี เรือนงาม                   | ครู โรงเรียนอนุบาลแม่่วงก์(บ้านมฤคทายวัน)             |
| ๒๐. นางสาวดาวัลย์ ทิพย์วงศ์                 | ครู โรงเรียนวัดหนองตางู                               |
| ๒๑. นางปัญญาภรณ์ ศรีภูธร                    | รองผู้อำนวยการโรงเรียนเขาทอง                          |
| ๒๒. นางสาวกนิษฐ์ชญา บุญงาม                  | ครู โรงเรียนอนุบาลเมืองนครสวรรค์(เขากบ วิศวกรรมศึกษา) |
| ๒๓. นางสาวสมลักษณ์ ศรีสุวรรณ                | ครู โรงเรียนอนุบาลเมืองนครสวรรค์(เขากบ วิศวกรรมศึกษา) |
| ๒๔. นางวิรัชชา สอนใจ                        | ครู โรงเรียนอนุบาลเมืองนครสวรรค์(เขากบ วิศวกรรมศึกษา) |
| ๒๕. นางศรีบุญพร ประสาทน้ำเงิน               | ครู โรงเรียนอนุบาลนครสวรรค์                           |
| ๒๖. ว่าที่ร้อยตรีหญิงสายสุนีย์ เทพสุขเอี่ยม | ศึกษานิเทศก์ ศจจ.นครสวรรค์                            |
| ๒๗. นายนพพร กลิ่นเจริญ                      | ครู โรงเรียนบ้านป่อกะบุง                              |

### บรรณาธิการกิจ

ว่าที่ร้อยตรีหญิงสายสุนีย์ เทพสุขเอี่ยม ศึกษาานิเทศก์ ศจจ.นครสวรรค์

### ออกแบบปก/รูปเล่ม

นายนพพร กลิ่นเจริญ ครู โรงเรียนบ้านป่อกะบุง